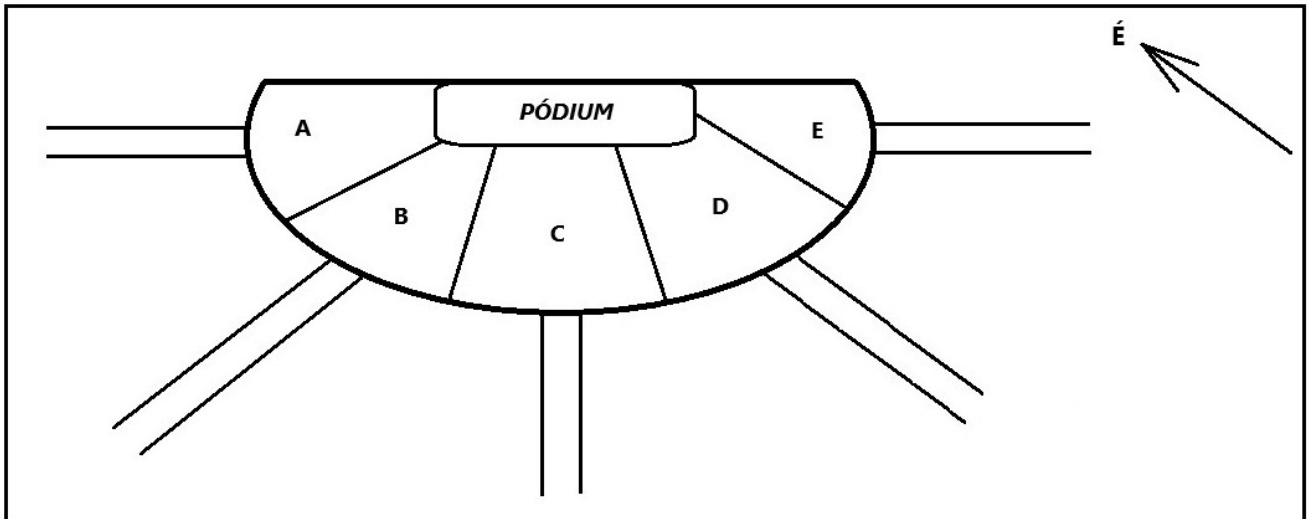


Okresné kolo Geografickej olympiády pre ZŠ a 8-ročné gymnáziá
53. ročník, školský rok 2024/2025
Písomný test pre kategóriu F – ZŠ (6. a 7. ročník) a OG (1. a 2. ročník)
 Gyakorlati rész - feladatok

Név:
 Iskola: Osztály:
 Elért pontszám:

1. Egy népszerű zenei együttes koncertjét a repülőtéren tartották. A közönségnek szánt teret öt, A-tól E-ig, betűkkel jelölt szektorra osztották.



- a) Határozd meg, melyik irányba haladtak a koncertlátogatók, miközben a megjelölt folyosókon keresztül az egyes szektorokba érkeztek.
 az **A** szektorba - a **B** szektorba - a **C** szektorba -
 a **D** szektorba - az **E** szektorba -
- b) Ha a koncertre június 21-én délelőtt került sor Szlovákiában, a koncert alatt melyik szektorban sütött közvetlenül az emberek hátára a nap? A(z) szektorban.
2. Viti Levu (a Fidzsi-szigeteken) és Niue a Csendes-óceán szigetei. **Február 4-én, kedden 9.00 órakor** James, a turista Viti Levu szigetéről Niue szigetére repült. A repülés egy óráig tartott. James pontosan 24 órát töltött Niue-n, és visszarepült Viti Levu szigetére. A visszaút ismét pontosan egy óráig tartott. Hogyan nézett ki James naplója és hogyan nézett ki a niuei idegenvezető naplója azon a héten?
- a) Írd be az idegenvezető naplójába a megfelelő napot az **idővel**, és **jegyezd** be: „várja James urat a repülőtéren”.
 Tipp: Viti Levu és Niue szigete a szomszédos időzónákban található.
- b) Írd be a helyes dátumot James úr naplójába az **idővel** és a „visszatérés Viti Levu-ba” **bejegyzéssel**.

Az idegenvezető naplója

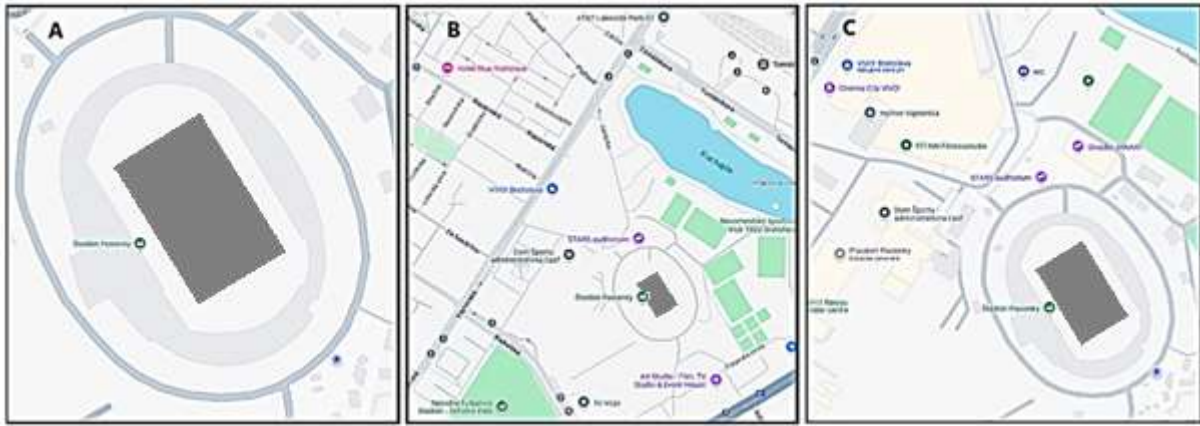
Dátum	Nap	Idő	Megjegyzés
3.	Hé		
4.	Ke		
5.	Sz		
6.	Csü		
7.	Pé		
8.	Szo		
9.	Va		

James úr naplója

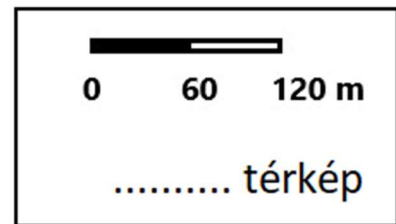
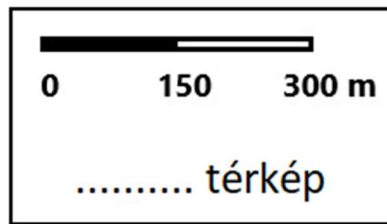
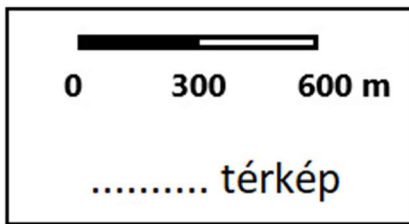
Dátum	Nap	Idő	Megjegyzés
3.	Hé		
4.	Ke	9:00	indulás Niuebe
5.	Sz		
6.	Csü		
7.	Pé		
8.	Szo		
9.	Va		

- c) Mekkora a légvonalbeli távolság a két sziget között? Karikázd be a helyes választ!
- 600 km 800 km 1300 km 1900 km

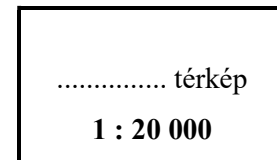
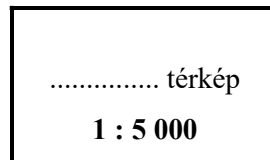
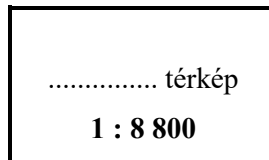
3. A következő ábrán ugyanaz a stadion és környéke látható három különböző léptékű térképen.



a) Minden grafikus léptékhez rendeld hozzá azt a térképet (A, B vagy C), amelyhez tartozik!



b) Minden numerikus léptékhez rendeld hozzá azt a térképet (A, B vagy C), amelyhez tartozik:



Karikázd be a helyes válaszokat az alábbi kérdésekre!

- c) Melyik térképről mondhatjuk, hogy a „legnagyobb” léptékű? A B C
- d) Melyik térkép mutatja a legtöbb részletet a stadion közvetlen környezetéről? A B C
- e) Melyik térkép a legpontatlanabb a távolságok mérésénél? A B C
- f) Melyik térkép mutatja a legnagyobb területet? A B C
- g) Mekkora terület látható a B térképen?

55 m x 88 m

245 m x 265 m

431 m x 466 m

980 m x 1060 m

Állapítsd meg méréssel:

h) Mekkora a stadion rövidebb oldalának tényleges hossza? Mérd meg az A térképen. m

i) Mekkora a stadion hosszabb oldalának tényleges hossza? Mérd meg az A térképen. m

4. Méla Gyuszi, az utazó hazatért Dél-Amerikából. Az útjáról készült jegyzetek válogatása közben a besorolásnál 4 jegyzetkártyát eltévesztett.

a) Találd meg, és húzd ki őket!

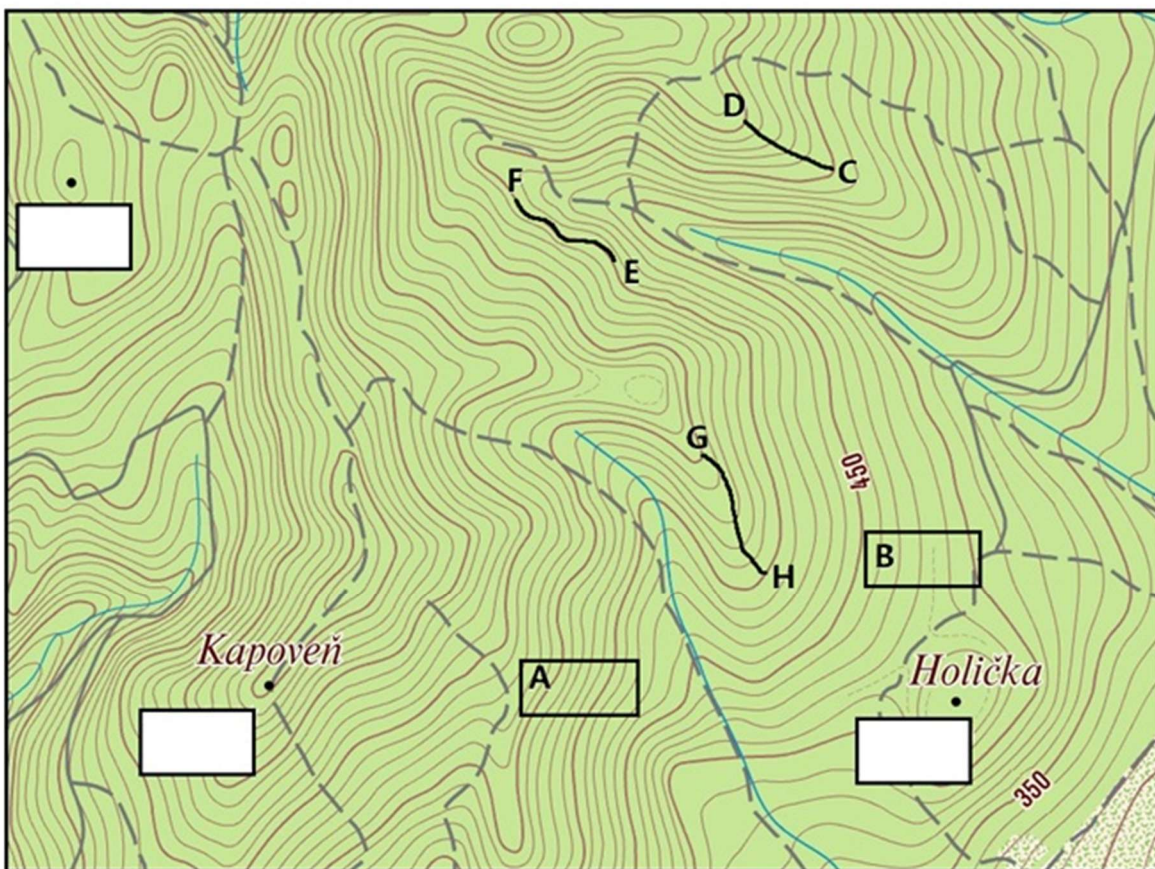
Brazília	Argentína	Kolumbia
<i>spanyol nyelv</i>	<i>Szent György-öböl</i>	<i>kávécsereje termesztése</i>
<i>Baktériató</i>	<i>Patagónia</i>	<i>egyenlítő</i>
<i>esőerdők</i>	<i>Chimborazzo</i>	<i>Andok</i>
<i>São Francisco</i>	<i>két időzóna</i>	<i>Galapágos-szigetek</i>

b) Melyik dél-amerikai országot jellemzik a hibásan besorolt kártyák?

5. Dolgozz az alábbi turistatérképpel, és oldd meg a következő feladatokat!

a) A következő táblázatból válaszd ki a térképen látható három hegy magasságát jelző helyes számokat, és írd be azokat helyesen az üres téglalapokba! A csúcsoakat fekete pont jelöli.

275	734	652	429
841	525	704	789



b) Pótold a hiányzó A és B betűket a következő mondatban, hogy az állítás igaz legyen!

A(z) téglalapban látható terep meredekebb, mint a(z) téglalapban látható terep.

Karikázd be a pontok helyére illő meghatározásokat a három, vastag fekete vonallal jelölt útszakasszal kapcsolatban.

c) Dombnak felfelé tartó útvonal vezet.
 a **G**-ből a **H** pontba az **E**-ből az **F** pontba a **D**-ből a **C** pontba a **H**-ből a **G** pontba

d) Dombnak lefelé tartó útvonal vezet.
 a **D**-ből a **C** pontba az **F**-ből az **E** pontba a **C**-ből a **D** pontba a **H**-ből a **G** pontba

e) Sík terepen sétálhatunk tartó útvonalon.
 a **G**-ből a **H** pontba az **F**-ből az **E** pontba a **C**-ből a **D** pontba a **H**-ből a **G** pontba

f) A megjelölt C, D, E, F, G, H pontok közül 550 m tengerszint feletti magasságban pont található. **2 3 4**

g) Mekkora a térkép legalacsonyabb pontjának t. sz. f. magassága? **250 m 290 m 310 m**

Írd be a megfelelő számadatokat a következő állításokba:

h) Az E ponttól F pontig tartó útvonal felezőpontja m tengerszint feletti magasságban található.

i) A G és F pontokkal jelölt helyek magasságának különbsége m.

Autor: Mgr. Gabriela Nováková, PhD.

Recenzent: RNDr. Hilda Kramáreková, PhD.

Preklad: RNDr. Ferenc Zirig

Slovenská komisia Geografickej olympiády

Vydal: NIVAM – Národný inštitút vzdelávania a mládeže, Bratislava 2025