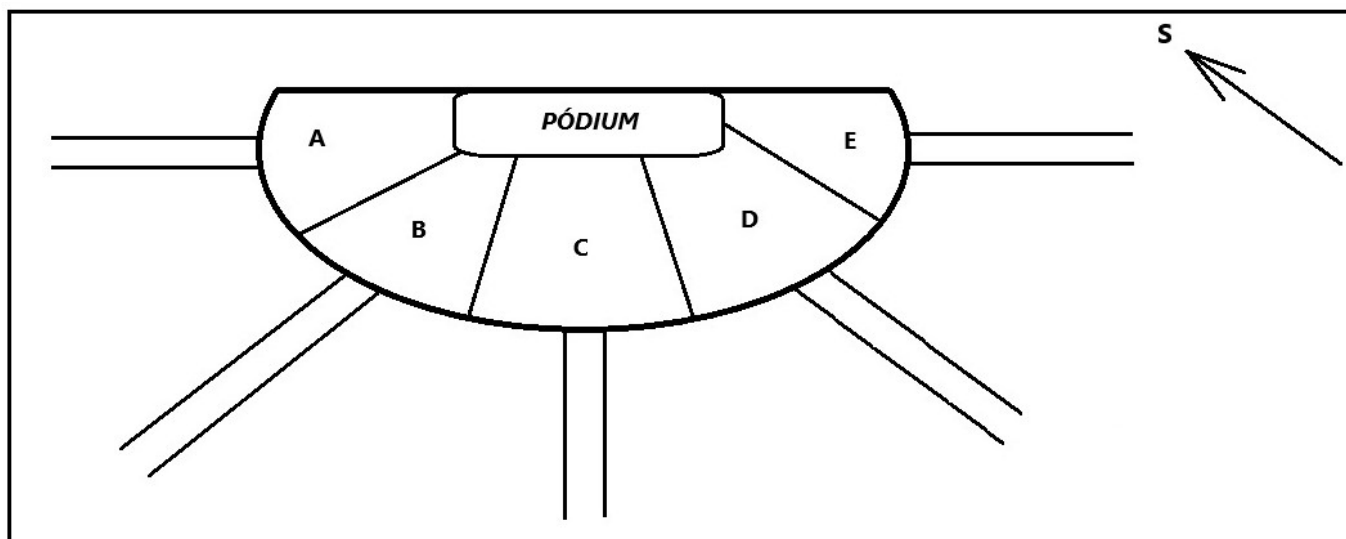


**Okresné kolo Geografickej olympiády pre ZŠ a 8-ročné gymnáziá**  
**53. ročník, školský rok 2024/2025**  
**Písomný test pre kategóriu F – ZŠ (6. a 7. ročník) a OG (1. a 2. ročník)**  
 Praktická časť - úlohy

Meno a priezvisko: .....  
 Škola: ..... Trieda: .....  
 Počet bodov: .....

1. Na letisku sa konal koncert populárnej hudobnej skupiny. Priestor určený pre publikum bol rozdelený do piatich sektorov označených písmenami A až E.



- a) Urči, ktorým smerom sa pohybovali návštevníci koncertu, keď prichádzali na koncert vyznačenými koridorami do sektoru **A** - ..... do sektoru **B** - ..... do sektoru **C** - .....  
 do sektoru **D** - ..... do sektoru **E** - .....
- b) Ak sa koncert konal dopoludnia 21. júna na Slovensku, v ktorom sektore počas koncertu ľudom slnko svietilo priamo na chrbát? V sektore .....
2. Viti Levu (v súostroví Fidži) a Niue sú ostrovy v Tichom oceáne. **V utorok 4. februára o 9:00 hod.** odletel z ostrova Viti Levu na ostrov Niue turista James. Let trval hodinu. James strávil na Niue presne 24 hodín a letecky sa vrátil naspäť na ostrov Viti Levu. Spiatočný let trval opäť presnú hodinu. Ako vyzeral Jamesov diár a ako vyzeral diár turistického sprievodcu z Niue v danom týždni?

- a) Doplň do správneho dňa v diári turistického sprievodcu **čas a poznámku**: „čakať p. Jamesa na letisku“.  
 Pomôcka: Ostrovy Viti Levu a Niue ležia v susedných časových pásmach.
- b) Doplň do správneho dňa v diári pána Jamesa **čas a poznámku** „návrat na Viti Levu“.

**Diár turistického sprievodcu**

Dátum	Deň	Čas	Poznámka
3.	Po		
4.	Ut		
5.	St		
6.	Št		
7.	Pi		
8.	So		
9.	Ne		

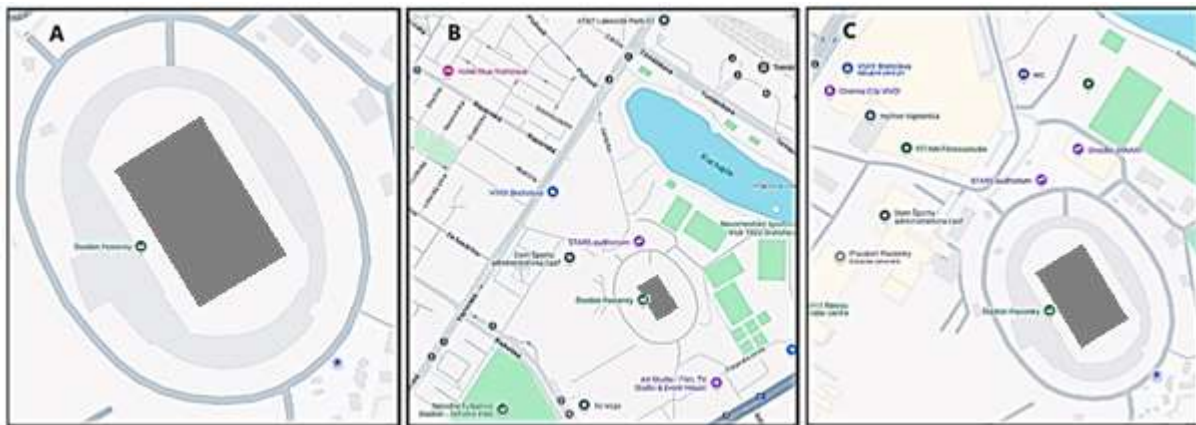
**Diár pána Jamesa**

Dátum	Deň	Čas	Poznámka
3.	Po		
4.	Ut	9:00	odlet na Niue
5.	St		
6.	Št		
7.	Pi		
8.	So		
9.	Ne		

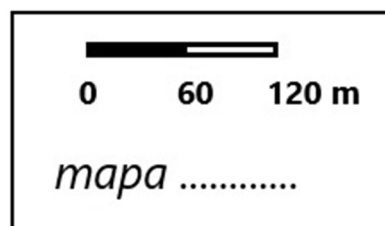
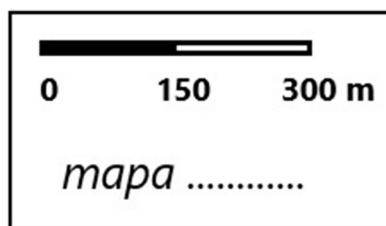
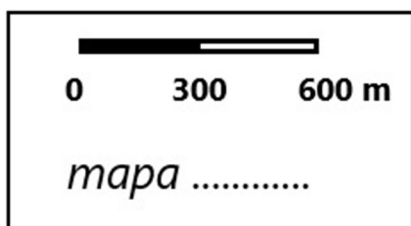
- c) Aká je priama vzdialenosť oboch ostrovov? Zakrúžkuj správnu odpoveď.

600 km                      800 km                      1300 km                      1900 km

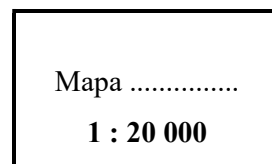
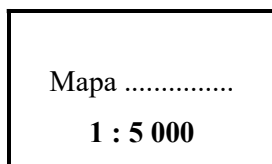
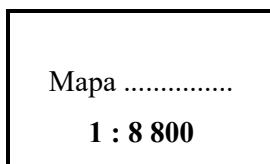
3. Na nasledujúcom obrázku je znázornený ten istý štadión a jeho okolie na troch mapách s rôznymi mierkami.



a) Priradiť ku každej grafickej mierke označenie mapy (A, B alebo C), ku ktorej patrí.



b) Priradiť ku každej číselnej mierke označenie mapy (A, B alebo C), ku ktorej patrí:



Zakrúžkuj správne odpovede na nasledujúce otázky:

- c) O ktorej mape môžeme povedať, že má „najväčšiu“ mierku? A B C
- d) Do ktorej mapy môžeme zaznačiť najviac detailov bezprostredného okolia štadióna? A B C
- e) V ktorej z máp sa pri meraní vzdialeností dopúšťame najväčšej nepresnosti? A B C
- f) Ktorá z máp zobrazuje územie s najväčšou rozlohou? A B C
- g) Aké veľké územie je zobrazené na mape B?  
 55 m x 88 m                      245 m x 265 m                      431 m x 466 m                      980 m x 1060 m

Zisti meraním:

- h) Akú dĺžku má kratšia strana štadióna v skutočnosti? Meraj na mape A. .... m
- i) Akú dĺžku má dlhšia strana štadióna v skutočnosti? Meraj na mape A. .... m

4. Cestovateľ Julio Roztržitý sa vrátil z Južnej Ameriky. Pri triedení zápiskov zo svojej cesty nesprávne zaradil 4 lístky s poznámkami.

a) Nájdi ich a vyčiarkni.

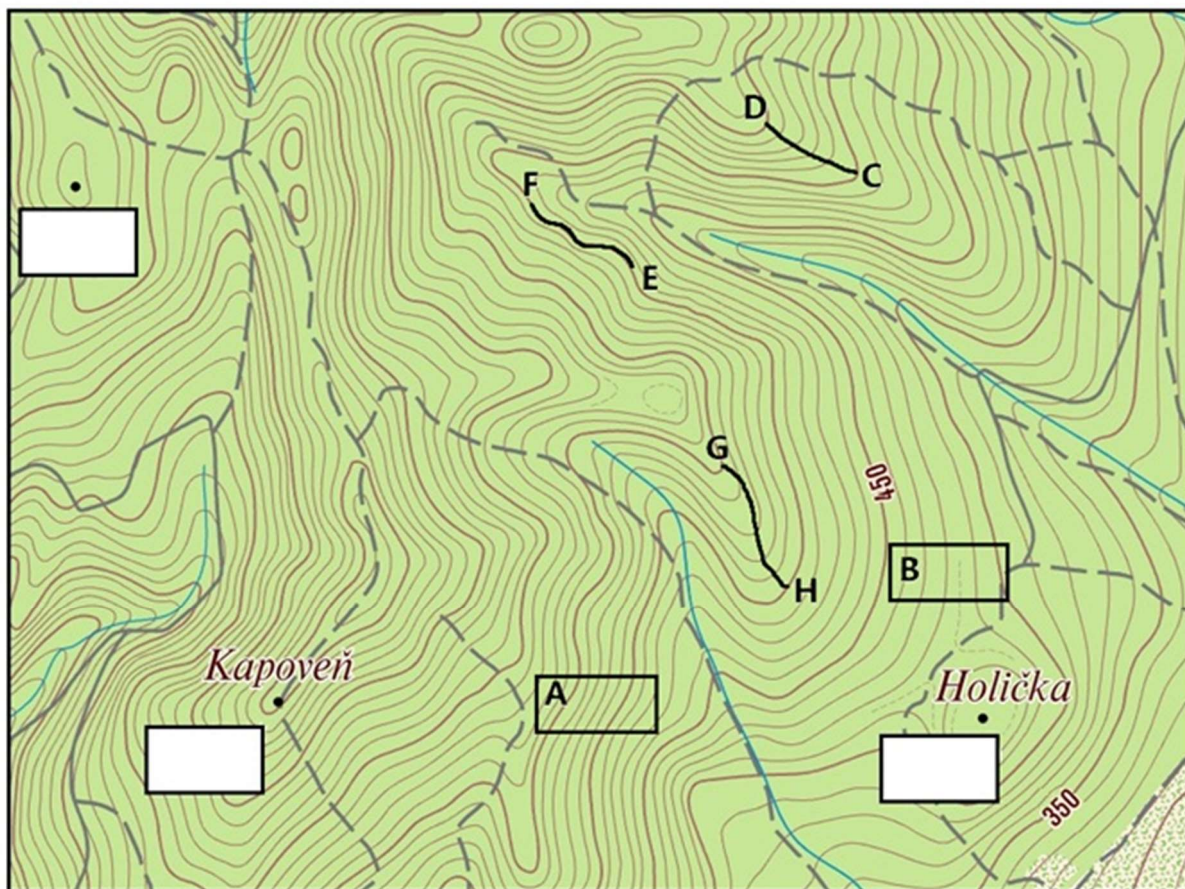
Brazília	Argentína	Kolumbia
<i>španielčina</i>	<i>Záliv Sv. Juraja</i>	<i>pestovanie kávovníka</i>
<i>obratník Kozorožca</i>	<i>Patagónia</i>	<i>rovnik</i>
<i>dažďové lesy</i>	<i>Chimborazo</i>	<i>Andy</i>
<i>São Francisco</i>	<i>dve časové pásma</i>	<i>Galapágy</i>

b) Ku ktorému juhoamerickému štátu patrili nesprávne zaradené lístky? .....

5. Pracuj s vrstevnicovou mapou a vyrieš nasledujúce úlohy.

a) Z nasledujúcej tabuľky vyber správne čísla, ktoré označujú nadmorskú výšku troch vrchov zobrazených na mape a doplň ich na správne miesto do prázdnych obdĺžnikov. Vrcholy sú vyznačené čiernym bodom.

275	734	652	429
841	525	704	789



b) Doplň do nasledujúcej vety na vynechané miesta písmená **A** a **B** tak, aby bola pravdivá.

Terén znázornený v obdĺžniku ..... je strmší ako terén znázornený v obdĺžniku .....

Zakrúžkuj správne zakončenie nasledujúcich výrokov.

c) Hore kopcom kráčame po trase .....  
 z bodu **G** do bodu **H**      z bodu **E** do bodu **F**      z bodu **D** do bodu **C**      z bodu **H** do bodu **G**

d) Dole kopcom kráčame po trase .....  
 z bodu **D** do bodu **C**      z bodu **F** do bodu **E**      z bodu **C** do bodu **D**      z bodu **H** do bodu **G**

e) Po rovine kráčame po trase .....  
 z bodu **G** do bodu **H**      z bodu **F** do bodu **E**      z bodu **C** do bodu **D**      z bodu **H** do bodu **G**

f) Z vyznačených bodov C, D, E, F, G, H sa vo výške 550 m n. m. nachádzajú ..... body.      **2**    **3**    **4**

g) Akú nadmorskú výšku má najnižšie položené miesto na mape?    **250 m**    **290 m**    **310 m**

Doplň správne číselné údaje do nasledujúcich tvrdení.

h) Stred trasy z bodu E do bodu F sa nachádza v nadmorskej výške ..... m n. m.

i) Rozdiel v nadmorskej výške medzi miestami označenými bodmi G a F je ..... m.

Autor: Mgr. Gabriela Nováková, PhD.

Recenzent: RNDr. Hilda Kramáreková, PhD.

Slovenská komisia Geografickej olympiády

Vydal: NIVAM – Národný inštitút vzdelávania a mládeže, Bratislava 2025