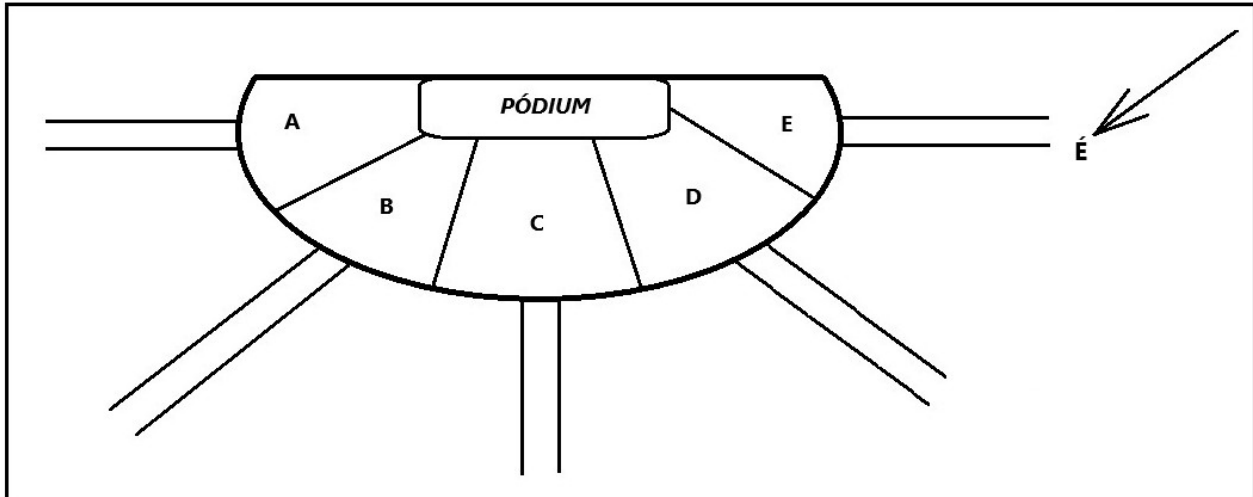


**Okresné kolo Geografickej olympiády pre ZŠ a 8-ročné gymnáziá**  
**53. ročník, školský rok 2024/2025**  
**Písomný test pre kategóriu E – ZŠ (8. a 9. ročník) a OG (3. a 4. ročník)**  
 Gyakorlati rész - feladatok

Név: .....  
 Iskola: ..... Osztály: .....  
 Elért pontszám: .....

1. Egy népszerű zenei együttes koncertjét a repülőtéren tartották. A közönségnek szánt teret öt, A-tól E-ig, betűkkel jelölt szektorra osztották.



- a) Határozd meg, melyik irányba haladtak a koncertlátogatók, miközben a megjelölt folyosókon keresztül az egyes szektorokba érkeztek.  
 az A szektorba - ..... a B szektorba - ..... a C szektorba - .....  
 a D szektorba - ..... az E szektorba - .....
- b) Ha a koncert december 21-én délelőtt volt Dél-Afrikában, melyik szektorban sütött a nap közvetlenül az emberek hátára a koncert alatt? A(z) ..... szektorban.

2. Viti Levu (a Fidzsi-szigeteken) és Niue a Csendes-óceán szigetei. **Február 4-én, kedden 9.00 órakor** James, a turista Niue szigetéről Viti Levu szigetére repült. A repülés egy óráig tartott. James úr pontosan 24 órát töltött Viti Levu-n, és visszarepült Niue szigetére. A visszaút ismét pontosan egy óráig tartott. Hogyan nézett ki James úr naplója és hogy nézett ki a Viti Levu-i idegenvezető naplója azon a héten?

- a) Írd be az idegenvezető naplójába a megfelelő napot az **idővel**, és **jegyezd** be: „várja James urat a repülőtéren”.  
 Tipp: Viti Levu és Niue szigete a szomszédos időzónákban található.
- b) Írd be a helyes dátumot James úr naplójába az **idővel** és a „visszatérés Niuébe” **bejegyzéssel**.

**Az idegenvezető naplója**

Dátum	Nap	Idő	Megjegyzés
3.	Hé		
4.	Ke		
5.	Sz		
6.	Csü		
7.	Pé		
8.	Szo		
9.	Va		

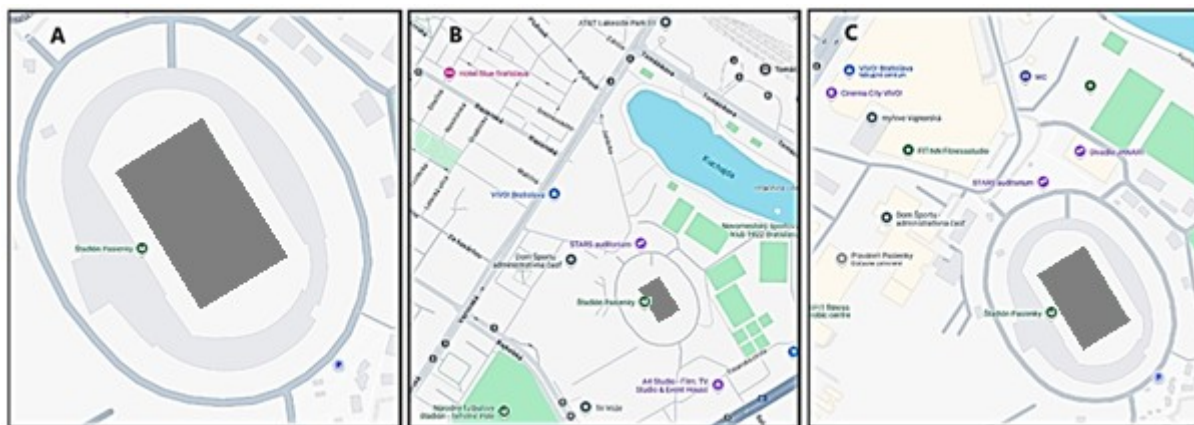
**James úr naplója**

Dátum	Nap	Idő	Megjegyzés
3.	Hé		
4.	Ke	9:00	indulás Viti Levu-ba
5.	Sz		
6.	Csü		
7.	Pé		
8.	Szo		
9.	Va		

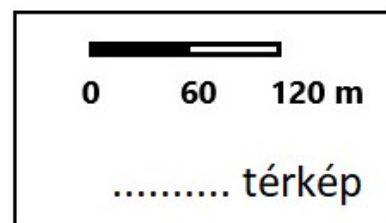
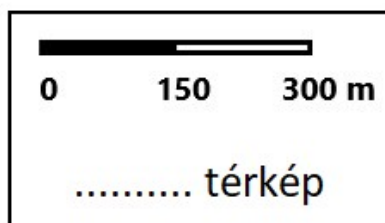
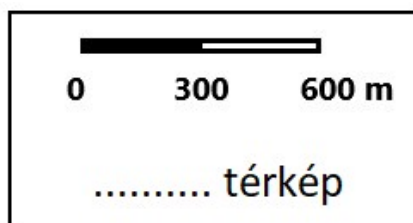
- c) Mekkora a légvonalbeli távolság a két sziget között? Karikázd be a helyes választ!

600 km                      800 km                      1300 km                      1900 km

3. A következő ábrán ugyanaz a stadion és környéke látható három különböző léptékű térképen.



a) Minden grafikus léptékhez rendeld hozzá azt a térképet (A, B vagy C), amelyhez tartozik!



b) Minden térképhez rendeld a megfelelő numerikus léptéket! A következők közül választhatsz:

1 : 8 800

1 : 5 000

1 : 20 000

A térkép: .....

B térkép: .....

C térkép: .....

Karikázd be a helyes válaszokat az alábbi kérdésekre!

c) Melyik térképről mondhatjuk, hogy a „legnagyobb” léptékű? A B C

d) Melyik térkép mutatja a legtöbb részletet a stadion közvetlen környezetéről? A B C

e) Melyik térkép a legpontatlanabb a távolságok mérésénél? A B C

f) Melyik térkép mutatja a legnagyobb területet? A B C

g) A B térkép 1 km<sup>2</sup>-nél nagyobb területet ábrázol? IGEN NEM

h) Melyek a stadion tényleges méretei? Mérd meg az A térképen.

65 m x 100 m

114 m x 176 m

260 m x 400 m

130 m x 200 m

4. Méla Gyuszi, az utazó hazatért Dél-Amerikából. Az útiról készült jegyzetek válogatása közben a besorolásnál 4 jegyzetkártyát eltévesztett.

a) Találd meg, és húzd ki őket!

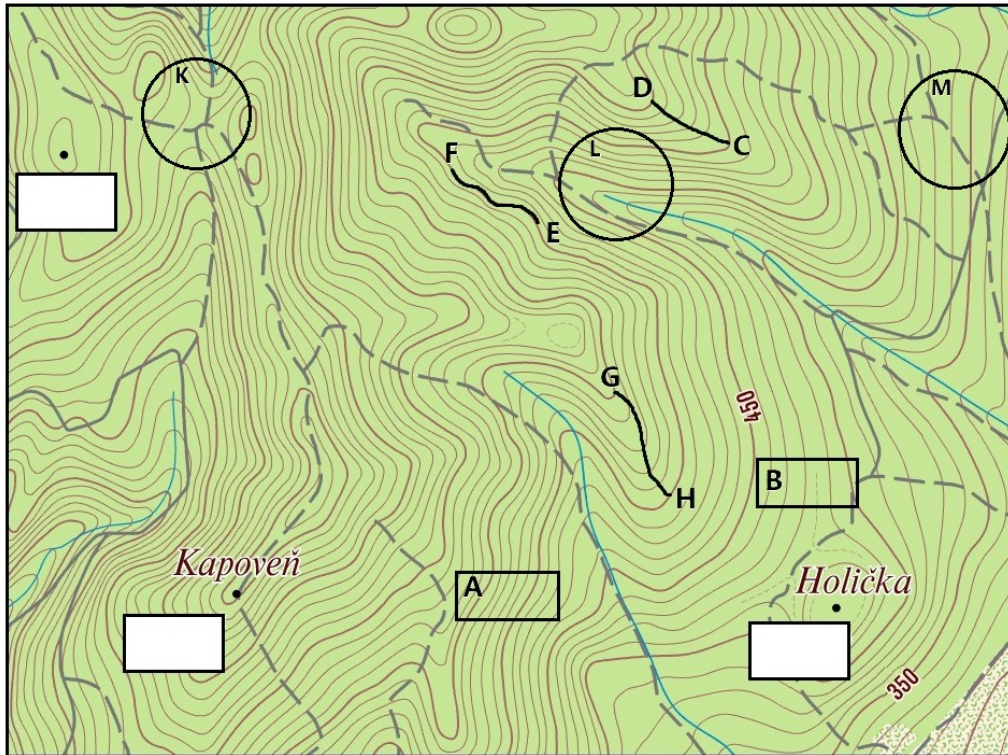
Brazília	Argentína	Kolumbia
<i>spanyol nyelv</i>	<i>Szent György-öböl</i>	<i>kávécsesze termesztése</i>
<i>Baktériató</i>	<i>Patagónia</i>	<i>egyenlítő</i>
<i>esőerdők</i>	<i>Chimborazzo</i>	<i>két időzóna</i>
<i>São Francisco</i>	<i>vasérc</i>	<i>Galapágos-szigetek</i>

b) Melyik dél-amerikai országot jellemzik a hibásan besorolt kártyák? .....

5. Dolgozz az alábbi turistatérképpel, és oldd meg a következő feladatokat!

a) A következő táblázatból válaszd ki a térképen látható három hegy magasságát jelző helyes számokat, és írd be azokat helyesen az üres téglalapokba! A csúcsokat fekete pont jelöli.

275	734	652	429
841	525	704	789



b) Pótold a hiányzó A és B betűket a következő mondatban, hogy az állítás igaz legyen!

A(z) ..... téglalapban látható terep mérsékeltőbb lejtésű, mint a(z) ..... téglalapban látható terep.

Karikázd be a pontok helyére illő meghatározásokat a három, vastag fekete vonallal jelölt útszakasszal kapcsolatban.

c) Dombnak felfelé ..... tartó útvonal vezet.

a **G**-ből a **H** pontba      az **E**-ből az **F** pontba      a **D**-ből a **C** pontba      a **H**-ból a **G** pontba

d) Dombnak lefelé ..... tartó útvonal vezet.

a **D**-ből a **C** pontba      az **F**-ből az **E** pontba      a **C**-ből a **D** pontba      a **H**-ból a **G** pontba

e) Sík terepen sétálhatunk ..... tartó útvonalon.

a **G**-ből a **H** pontba      az **F**-ből az **E** pontba      a **C**-ből a **D** pontba      a **H**-ból a **G** pontba

f) A megjelölt C, D, E, F, G, H pontok közül 500 m tengerszint feletti magasságban .... pont található.    **2**    **3**    **4**

g) A térképen a nyereg a ..... betűvel jelölt körben helyezkedik el.      **K**    **L**    **M**

Írd be a megfelelő számadatokat a következő állításokba:

h) A térkép legalacsonyabban fekvő pontja ..... m-rel a tengerszint felett van.

i) A G pontból H felé vezető útvonalon ..... magassági métert fogunk leküzdeni.

j) Az E ponttól F pontig tartó útvonal felezőpontja ..... m tengerszint feletti magasságban található.

Autor: Mgr. Gabriela Nováková, PhD.

Recenzent: RNDr. Hilda Kramáreková, PhD.

Preklad: RNDr. Ferenc Zíríg

Slovenská komisia Geografickej olympiády

Vydal: NIVAM – Národný inštitút vzdelávania a mládeže, Bratislava 2025